

MIBOXER® | **Mi·Light**
Subordinate New Brand

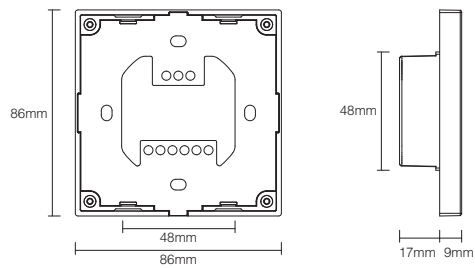
DMX512 Master (Farbtemperatur)

1. Merkmale

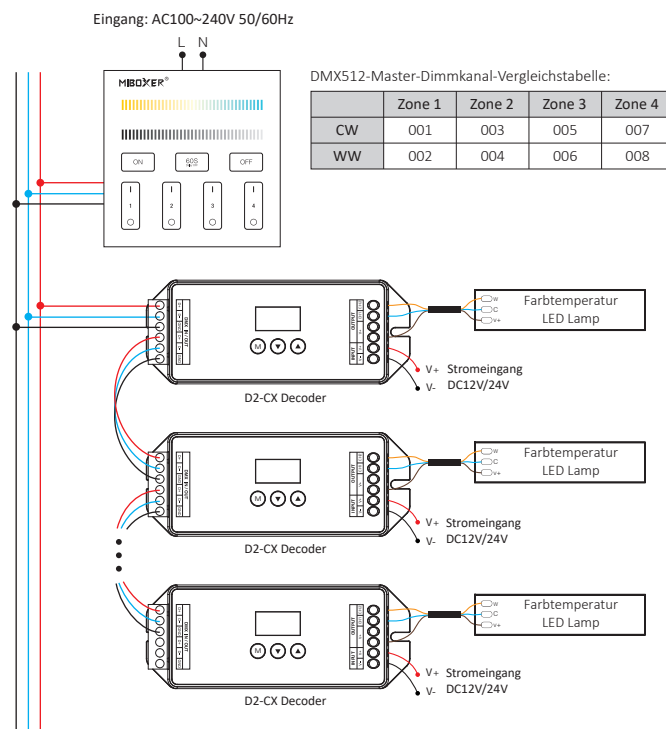
1. Übereinstimmung mit Standard-DMX512-Protokoll.
2. DMX512-Signal und drahtloses 2,4-G-Signal ausgeben; Flexiblere Anwendung.
3. Unterstützt 4-Kanal-Steuerung.
4. Unterstützt mehrere DMX512-Master zur Steuerung desselben Decoders (Hinweis: Benötigen Sie den gleichen Typ DMX512-Master).
5. Taster mit Ton und LED-Anzeigelampe.
6. Diese Produkte können mit der Mi-Light/Miboxer RF-Fernbedienung und dem Smartphone gesteuert werden (benötigen WL-Box1 WLAN-Gateway).
7. Dieses Produkt kann als RF-Fernbedienung zur Steuerung von MiBoxer 2,4-GHz-Lampen verwendet werden.

2. Parameters

Modell Nr	X2
Eingangsspannung	AC100~240V 50/60Hz
Ausgabe	DMX512+2.4G Kabellos
Arbeitstemperatur	-20~60°C
RF-Sendeleistung	6dBm
RF-Kontrollabstand	30m



3. Schaltplan

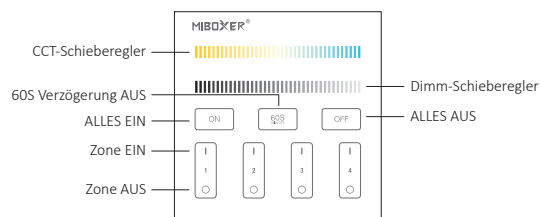


Nach der Verbindung mit DMX Decoder setzen Sie bitte die DMX-Decoder-Adresse wie unten fest:

Zone 1 DMX-Decoderadresse	001
Zone 2 DMX-Decoderadresse	003
Zone 3 DMX-Decoderadresse	005
Zone 4 DMX-Decoderadresse	007

4. Funktion der Tasten

Anmerkung: Beim Berühren der Taste leuchtet die LED-Anzeigelampe einmal mit anderem Ton blinken (Touch-Slider ohne Ton).



Berühren Sie den Schieberegler, um die Farbtemperatur zu ändern.

Berühren Sie den Glättungsblock, um die Helligkeit von 1 bis 100% zu ändern.

Berühren Sie ALLES EIN, schalten Sie alle verknüpften Lichter ein. Drücken Sie 5 Sekunden lang, um den Anzeigeton einzuschalten.

Wenn das Licht eingeschaltet ist, drücken Sie "60S Delay OFF", das Licht wird nach 60 Sekunden automatisch ausgeschaltet.

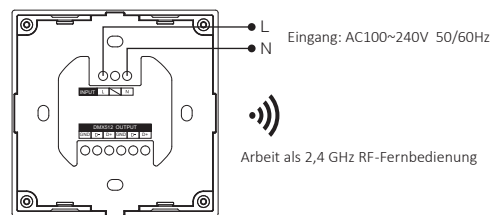
Berühren Sie ALLES AUS, schalten Sie alle verknüpften Lichter aus. Drücken Sie 5 Sekunden lang, um den Anzeigeton auszuschalten.

Berühren Sie Zone EIN, schalten Sie zonengebundene Lichter ein.

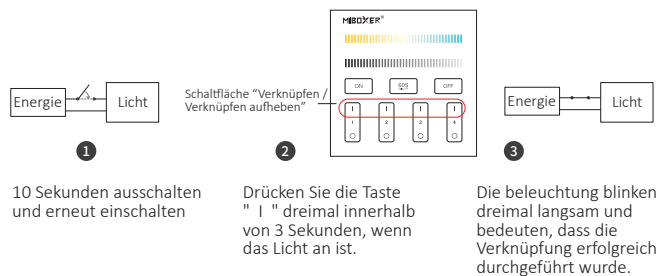
Berühren Sie Zone AUS, schalten Sie zonengebundene Lichter aus.

5. DMX512 Master als RF Remote -Anweisung

Wenn Sie als Fernbedienung verwendet werden, müssen Sie mit Lampen der Serie mit Miboxer 2,4 GHz-Serie verlinken, dann können Sie die Lampen steuern.

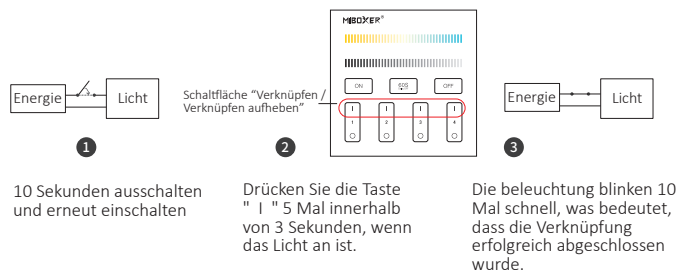


1). Anleitung zum Verknüpfen des Codes



Die Verknüpfung ist fehlgeschlagen, wenn das Licht nicht langsam blinkt. Bitte befolgen Sie die obigen Schritte erneut. (Hinweis: Licht, die verknüpft sind, können nicht erneut verknüpft werden)

2). Anweisungen zum Aufheben der Verknüpfung des Codes



Das Aufheben der Verknüpfung ist fehlgeschlagen, wenn das Licht nicht schnell blinkt. Bitte befolgen Sie die obigen Schritte erneut. (Hinweis: Licht haben keine Verknüpfung, die nicht getrennt werden muss)

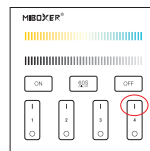
6. DMX512-Master als RF-Empfänger-Anweisung verwendet

Der DMX512-Master kann ein RF-Fernbedienungssignal empfangen und es in ein DMX-Steuersignal umwandeln, um die Lampen zu steuern.

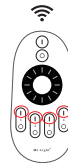
Hinweis: Wenn die RF-Fernbedienung den DMX512-Master steuert, muss die RF-Fernbedienung den Master verbinden. Nach dem Verbinden entsprechen die Kanäle der RF-Fernbedienung 1-4 den Kanälen des DMX512-Masters 1-4.

Linking-Anweisung:

1. Halten Sie die Taste „1“ des 4. Kanals 5 Sekunden lang gedrückt, bis die DMX512-Master-Anzeigelampe schnell blinkt.

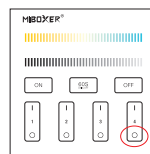


2. Drücken Sie 3 Mal kurz auf einen beliebigen Kanal „1“. Wenn die Verbindung erfolgreich hergestellt wurde, blinkt die DMX512-Master-Anzeigelampe 3 Mal langsam.

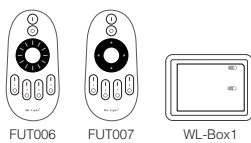


Anleitung zum Trennen:

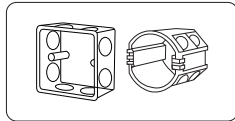
Halten Sie die DMX512-Master-4-Kanal-Taste „1“ 5 Sekunden lang gedrückt, bis die DMX512-Master-Anzeigelampe 10-mal schnell blinkt. das bedeutet, dass die Verknüpfung erfolgreich aufgehoben wurde. schnell blinkt. das bedeutet, dass die Verknüpfung erfolgreich aufgehoben wurde.



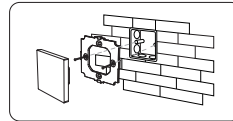
Kompatibel mit diesen Fernbedienungen (Separat gekauft)



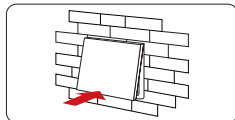
7. Installation / Demontage



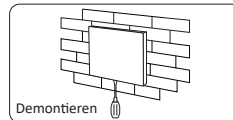
Installieren Sie das untere Gehäuse in der Wand; Oben sind die Standard-Unterteile.



Befestigen Sie die Controller-Basis mit einer Schraube am unteren Gehäuse.



Klickt in die obere Seite der Glasscheibe am Controllersockel ein, dann drücken Sie leicht auf die Unterseite, damit sie in den Controllersockel einrastet.



Demontieren

Stecken Sie einen Schraubendreher in das unten stehende Bajonett und einen Schraubendreher nach oben, dann können Sie den Controller demontieren.

8. Aufmerksamkeit

1. Das Produkt muss von Fachleuten debuggt und installiert werden. Stellen Sie während der Installation sicher, dass die Stromversorgung unterbrochen ist, um einen Stromschlag durch falsche Bedienung zu vermeiden.
2. Bitte prüfen Sie, ob die Eingangsspannung den Spannungsanforderungen des Produkts entspricht.
3. Bitte stellen Sie vor dem Einschalten sicher, dass alle Verdrahtungen korrekt sind, um den DMX512-Master nicht zu beschädigen.
4. Wenn es Fehler gibt, nicht fachmännisch, bitte nicht ohne Genehmigung reparieren, da sonst das Gerät beschädigt werden kann.



Made in China